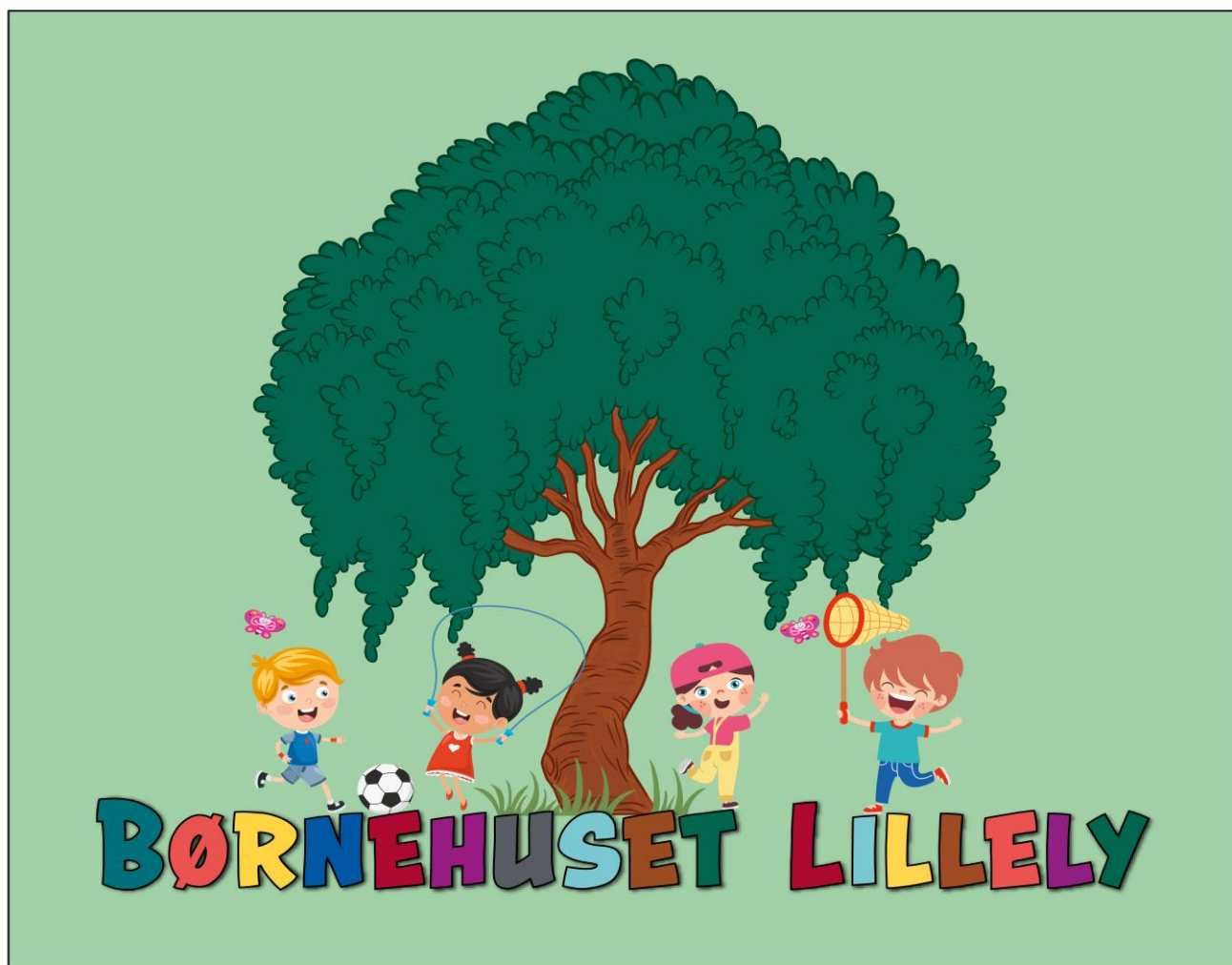


Pædagogisk læreplan for Børnehuset Lillely 2023/2024



Den pædagogiske læreplan udgør rammen og den fælles retning for vores pædagogiske arbejde med børnenes trivsel, læring, udvikling og dannelse. Læreplanen er et levende dokument, som kort beskriver vores pædagogiske overvejelser og refleksioner med eksempler, der er retningsgivende for det daglige pædagogiske arbejde.

Ramme for udarbejdelse af den pædagogiske læreplan



Den pædagogiske læreplan udarbejdes med udgangspunkt i det fælles pædagogiske grundlag samt de seks læreplanstemaer og de tilhørende pædagogiske mål for sammenhængen mellem det pædagogiske læringsmiljø og børns læring.

Rammen for at udarbejde den pædagogiske læreplan er dagtilbudsloven og dens overordnede formålsbestemmelse samt den tilhørende bekendtgørelse. Loven og bekendtgørelsen er udfoldet i

publikationen [Den styrkede pædagogiske læreplan. Rammer og indhold](#). Publikationen samler og formidler alle relevante krav til arbejdet med den pædagogiske læreplan og er dermed en forudsætning for at udarbejde den pædagogiske læreplan. Derfor henvises der gennem skabelonen løbende til publikationen. På sidste side i skabelonen er der yderligere information om relevante inspirationsmaterialer.

Hvem er vi?

Klynge B består af tre selvstændige institutioner: Kogletræet, Lillely og Eventyrhuset. I hver institution er en pædagogisk leder, og i Eventyrhuset fungerer den pædagogiske leder desuden som klyngeleder for de tre institutioner i Klyngen.

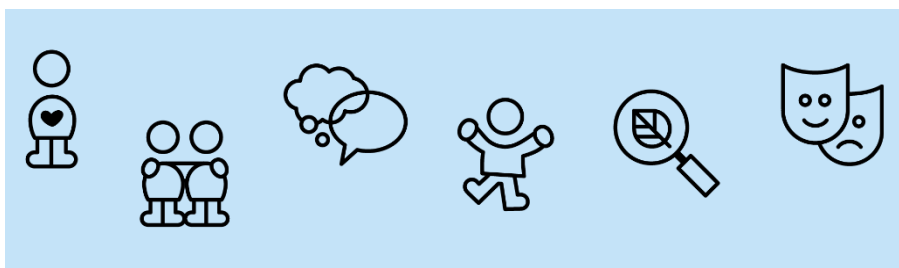
Lillely er en integreret institution med børn i alderen 0-6 år. Vi har fire vuggestuegrupper og to børnehavegrupper.

Lillely er en institution på en udviklingsrejse, hvor vi særligt har fokus på at se det enkelte barn- med de ressourcer og kompetencer barnet har. Vi har fokus på nærvær, omsorg og struktur for vores børn. Vi arbejder med dagligdagens rutiner, som er en del af vores pædagogiske grundlag. Rutinerne i en institution er grundstenen i pædagogikken, hvori vi skaber struktur, nærvær, genkendelighed, læring, dannelse og meget mere for børnene.

Lillely arbejder som ét hus, hvor vi alle har et fælles ansvar for Lillely's børn. Vi stræber efter en tæt dialog og samarbejde med det enkelte barns familie.

Fælles for de tre institutioner er, at vi drømmer om at skabe det bedste dagtilbud for vores skønne og glade børn. En hverdag præget af høj faglighed og voksne som virkelig vil børnene, og som formår at justere sig, og at skabe nogle pædagogiske rammer, så alle børn bliver mødt i øjenhøjde. Vi tager altid udgangspunkt i barnets perspektiv, når vi planlægger og udfører de pædagogiske aktiviteter, som er med til at udvikle og gøre børn glade. For os er det vigtigste at børnene trives, fordi vi har skabt de bedste betingelser for et godt børneliv, hvor voksne er tydelige, relations kompetente og er aktivt deltagende og/eller understøttende i børns leg. Vores medarbejdere skaber rum for fordybelse og nærvær. Vi samarbejder om en hverdag, hvor vi går struktureret til opgaverne, med et positivt sind og et stort engagement, hvor vi stiller krav til os selv og vores pædagogiske praksis og er bevidste om hvad vi gør, og hvorfor vi gør det. I klynge B's dagtilbud har vi fokus på fællesskab, og på at det skal være rart og sjovt at være her for både børn og voksne. Vi hylder forskellighed og sammen hjælper vi hinanden med at lykkes med vores fælles kerneopgave.

I klynge B er vi optaget af at der skal være nærværende og tilgængelig ledelse, og i det samlede ledelsesteam er vi optaget af arbejdsglæde og trivsel for børn og voksne. I klynge B tror vi nemlig på at når vi lykkes – så trives vi!



Pædagogisk grundlag



Institutionerne i Høje Tåstrup arbejder ud fra et fælles værdigrundlag, med høje ambitioner for alle børn - alle har talenter og ressourcer. Vi understøtter udviklingen af livsglade, engagerede, nysgerrige børn, der er medskabere af deres liv og vi tror på at alle børn har ret til kontinuerlig læring i legende, demokratiske fællesskaber.

Børnesyn, Dannelse og børneperspektiv, Leg, Læring og Børnefællesskaber



Børnesyn:

Vi ser barnet som en værdi i sig selv, der skal anerkendes, forstås og lyttes til, så barnet oplever at det har en demokratisk stemme. Barnets interesser og perspektiver bliver inddraget i dagligdagsaktiviteter så børnene i stigende grad oplever selv- og medbestemmelse i deres dagligdag i dagtilbuddet. Vi tilrettelægger de pædagogiske aktiviteter, så de sikrer at alle børn har deltagelsesmuligheder, både i hverdagens rutiner, og når vi er i fordybelse. Børn har ret til leg, og børn lærer gennem leg.

Dannelse og børneperspektiv:

Vi ser dannelse som en dynamisk proces, der hele tiden bør være i udvikling. Den røde tråd i barnets dannelsesproces starter i hjemmet, så i vuggestuen og slutter når barnet forlader børnehaven. Alt det børnene får med sig

af værdier og læring mod dannelse, ligestilling og demokrati videreføres senere hen i alle aspekter af livet. Det er vigtigt for os at børnene bliver set og hørt i fællesskabet uanset køn, baggrund og kultur.

Vi vægter barnets demokratiske stemme og vi tilrettelægger pædagogiske aktiviteter i hverdagen, med udgangspunkt i børnenes perspektiver, som et øve rum for udvikling af barnets selvstændighed, trivsel, læring og identitet. Det gør vi fx i samlinger og på børnemøder, hvor børnene øver sig i at ytre sig i et større fællesskab, at lytte til andres holdninger og meninger og de øver sig i at vente på tur.

Leg og legens betydning:

Vi ser leg som en af de grundlæggende elementer for børns udvikling og dermed for vores kernopgave i det pædagogiske arbejde. De voksne er med til at skabe rammer og rum for legen, vi skaber derved mulighed for at børnene kan være sig selv, og folde sig ud gennem planlagte og spontane aktiviteter. Dagligdagens lege er med til at udvikle børnenes sociale kompetencer og evnen til at indgå i et fællesskab, hvilket fremmer børnenes sprog, fantasi og nysgerrighed. Igennem børns spontane og børneinitierede leg, som fx rollelege oplever vi vigtigheden i at anerkende og understøtte den frie leg, da børnene her opnår en forståelse for hinanden, for hinandens grænser og børnene får selvtiliden til at indgå i fællesskaber.

De rammesatte lege tilrettelægges af det pædagogiske personale. Det kan f.eks. være at vi bygger hule, forhindringsbane, togbane eller leger *trilletumleege*.

Gruppeopdelte aktiviteter sker både på de enkelte stuer samt på tværs af stuerne i større eller mindre grupper, både fordelt i alder og/eller i zonen for nærmeste udvikling. Her skaber vi plads til leg, læring og fordybelse både i børnenes egen leg, samt i de voksenstyrede aktiviteter. Dette gør vi også for at styrke deres sproglige kompetencer, de motoriske færdigheder, den kreative udfoldelse, relations dannelse og inklusion.

Læring:

Vi forstår læring bredt, og ser læring som noget der finder sted i forskellige processer og sammenhænge, både når personalet har planlagt det, og når børnene selv tager initiativ til aktiviteter. Børnene lærer hele tiden, i alle kontekster og igennem hele dagen. De lærer i det store fællesskab, i tilrettelagte aktiviteter i leg og af hinanden. Vi tilrettelægger aktiviteter der skal bidrage til at alle børn lærer om begreber og opnår en forståelse for deres omverden. Vi følger børnenes spor og interesser, for at styrke deres nysgerrighed, selvfølelse og viden.

Der er læring i alle dagens rutiner f.eks. når børnene bliver skiftet og skal puttes. Her er der blandt andet rigtig god mulighed for at arbejde med relationelt med øjenkontakt, den tætte/nære relation, sprog og motorik. Disse har stor betydning for barnets videre udvikling. Der er også læring i garderoben, hvor børnene øver sig i at tage tøj af og på med hjælp fra voksne der guider, vejleder og støtter børnene, både ved at gå foran, ved siden af og bagved. Vi opfordrer også til, at børnene hjælper hinanden, hvilket er med til at øge deres selvværd og selvhjulpenhed, samt skabe og styrke relationer i børnegruppen.

De pædagogiske måltider ser vi ligeledes som dannelsesrum, hvor vi i mindre spisegrupper hjælper hinanden i fællesskabet. Det pædagogiske måltid lægger desuden op til mange gode snakke om fx ligheder, forskelle, viden,

som vi ser kan overføres og bruges i mange af de sociale arenaer børnene befinder sig i. Vi er også i dialog om det vi spiser og øver os på at være mad-modige.

Ved de pædagogiske måltider er børnene også aktivt deltagende. De er med til at hente madvognen i køkkenet, de dækker bord og de øser selv op eller smører deres egen mad. Alt hvad de selv kan og magter den enkelte dag. Ved måltidet opfordrer og støtter vi også børnene til at hjælpe hinanden.

I og med at børnene også deltager aktivt, bidrager det til deres læring, dannelse og skaber identitet og øger deres selvværd. De oplever at de kan noget, og at de er en vigtig del af et fællesskab.

Børnefællesskaber:

Fællesskaber ser vi som et vigtigt pædagogisk grundlag, hvor alle børn skal have mulighed for at indgå med andre børn og voksne. Relationer og venskaber er afgørende for børns trivsel og udvikling. Trygge børnefællesskaber er vigtige for at børn tør prøve, kan lære, øve sig og afprøve allerede opnåede færdigheder. Hermed kan de tilegne sig ny viden og opøve sociale færdigheder. Når børn får positive erfaringer i fællesskabet, dannes der grund for at de får positive forventninger til dem selv, og til andre i fællesskabet også i livet fremover og i andre kontekster. Leg, læring og dannelse sker ofte i et socialt samspil med andre børn og voksne i store og små fællesskaber.

Vuggestuen og børnehaven arbejder ud fra en fælles pædagogisk ramme, hvor hver stue og afsnit selv danner forudsætningerne for, hvordan børnefællesskabet skabes og styrkes. Børnefællesskaberne i institutionerne skabes både i planlagte aktiviteter og i børneinitierede aktiviteter. Disse er vigtige læringsrum, fordi det at forholde sig til andre, kræver mere end det blot at forholde sig til sig selv. Forandringer i børns samvær med hinanden kræver mestring af sociale kompetencer, forhandlingskompetencer og sproglige kompetencer.

Børnesyn:

I Lillely har vi fokus på at alle børn bliver mødt positivt. Vi er anerkendende i vores tilgang til barnet og udviser glæde ved barnets interesser og initiativer. Vi guider og vejleder barnet i deres dagligdag, så de føler sig set og hørt. Vi benævner barnets følelser og initiativer og hjælper dem med at forstå de følelser de har. Vi arbejder vi med at børnene får medbestemmelse. Det kommer blandt andet til udtryk ved at vi i vuggestueafdelingen har indført fællessang om fredagen, hvor hver stue står for valget af sange i en hel måned ad gangen. Her inddrages børnene i valget af sangene. Derudover arbejder vi meget med at følge børnenes spor og inddrage dem i beslutningstagningen.

I Lillely arbejdes der med fokus på den gode aflevering. Vi ved det er vigtigt at alle børn bliver set og mødt med omsorg og anerkendelse, når de kommer om morgenen. Børnene tilbydes en leg eller aktivitet og hvis barnet selv har en ide, forsøger vi at føre den videre eventuelt inde på stuen eller ude på legepladsen. Således at afleveringssituationen forløber godt for både barn og forældre.



I både børnehave og vuggestue arbejdes der meget med at inddrage børnene i flere dagligdagssituationer, særligt under måltidet bliver børnene inddraget, hvor de hjælper til med at dække bord og rydde af efter maden.

Dannelse og børneperspektiv:

Vi arbejder ud fra et princip om at barnets dannelse af selvet sker i relationen med andre børn og voksne. Der arbejdes med at inddrage andre børn i legene så de ikke leger alene, samt de voksne starter lege og aktiviteter, som børnene enten selv deltager i eller bliver hjulpet/inviteret ind i. Det at indgå i relationer og fællesskaber med andre børn, er et fokus i Lillely, hvorved vi lærer børnene om empati og hvor de andres børns grænser kan gå.

I Lillely arbejder vi med måltidsrutinen, hvor børnene selv henter en tallerken og bestik, selv ligger det tilbage på rullebordet efter brug. De får også selv lov til at øse mad og vand op samt de hjælper til med at sortere madaffaldet. Det er også en måde, hvorpå de øver at vente på tur, fordi ikke alle kan være i gang på en gang.

Praksiseksempel:

Det er mandag morgen i vuggestuen kl. 09.00 på stue B og det er tid til morgensamling inden formiddagsfrugten.

En voksen finder siddepuderne frem i kassen og sætter den på gulvet, så børnene hver især kan tage en pude op og ligge på gulvet, som de kan sidde på. Herefter sætter alle børnene sig i en rundkreds sammen med de voksne. Herefter finder en voksen sangkufferten frem. Alle børnene venter spændt på at se hvad der er i sangkufferten i dag. I sangkufferten er der forskellige ting, som hver repræsenterer en sang, for eksempel en ko der skal illustrere sangen Jens Petersens ko osv. Børnene skiftes så til at vælge en ting fra kufferten, hvorefter vi sammen synger, den sang tingen repræsenterer, før kufferten går videre til det næste barn, som skal vælge en ny ting. Denne aktivitet fremmer børnenes læring og forståelse med at vente på tur.

Leg og legens betydning:

I Lillely arbejder vi med Basil Bernsteins tre læringsrum, som omhandler at vi i det første rum går foran barnet og igangsætter lege og aktiviteter for børnene og guider dem ind i og under legen/aktiviteten. I det andet rum igangsætter vi legen/aktiviteten, hvor vi trækker os lidt tilbage og er med på sidelinjen. I det sidste rum sætter vi de fysiske rammer op for børnene men lader det være op til børnene at lege selv. Et eksempel kan være ude på legepladsen om eftermiddagen, hvor vi følger barnets spor. I alle tre rum deltager vi som voksne i de forskellige lege/aktiviteter, så de børn der eventuelt kan være lidt generte eller tilbageholdende kan få en følelse af større tryghed, ved at de også ser, at vi er med i legen og dermed selv tør deltage. Fordelen ved den voksnes deltagelse i legen/aktiviteten er at der tilføres mere sprog, som børnene kan bruge videre i deres egne lege samt fantasi og ideer.

Derudover er stuerne indrettet således at der er tydelige legezoner, hvor det er nemt og gennemskueligt for børnene at se, hvilke funktioner den pågældende legezone har. Hver morgen bliver disse legezoner gjort klar for at inspirerer børnene til leg og ligeledes at det er tydeligt for børnene, hvad de kan lege, når stuen åbner.

Praksis eksempelt:

I vuggestuen arbejdes der meget med Trille Tumble, der indeholder forskellige lege til forskellige aktivitetsniveauer. Efter en høj aktivitetsleg afsluttes det oftest med en leg med low arousal. Det kunne være at sætte glimmerflaske oven på en telefons lommelygte, som så lyser op igennem flasken og får glimmeret til at skinne ud over det hele.



Efter at morgensamlingen er veloverstået er det tid til at dagens aktiviteter skal starte. Børnene på stuen er delt i mindre grupper, hvor der er tilknyttet en voksen. Denne dag skal gruppe 1 arbejde med motorikken. Det gør de ved at gøre brug af trille tumble, som er en samling af forskellige lege der kan gradueres alt efter hvor børnene er i deres udviklingszone. Særligt en leg går igen med stor succes hos børnene. Det er en leg som kaldes Popcorn. Popcorn går ud på at der liggies en masse plastikbolde på et stort hvidt lagen på gulvet, som børn og voksne sammen kaster lagnet op i luften, hvor alle boldene så flyver ud over hele stuen. Herefter skal børnene indfange boldene igen og trille dem ned igennem et rør til en opsamlingspose. For at graduere legen og gøre den svære sættes forskellige puder og kasser op som børnene skal navigere udenom for at komme hen til røret og opsamlingsposen. Legen styrker barnets motorik og balance da barnet skal bruge kroppen for at få boldene såsom at kravle, løbe, bukke og strække sig for at nå bolden under bordet eller bag kommoden.

Læring:

I Lillely arbejder vi meget med at gøre læring til en naturlig og integreret del af hverdagen. Det sker blandt andet ved at vi inddrager børnene i de daglige aktiviteter og rutiner hvilket skaber læring. Det handler meget om selvhjulpethed, hvilket medvirker til at barnet vil kunne opnå en følelse af selvstændighed. Dermed større selvillid og mod, hvilket alt sammen også medvirker til at styrke barnets trivsel, udvikling og dannelse af selvet. Vi inddrager for eksempel det at vaske hænder til læring om at vente på tur eller guidning/vejledning ved påklædning som en aktiv måde, hvorpå de styrker deres selvhjulpethed.

Derudover arbejdes der også med aktivitetsplaner, som giver både børn, forældre og personale et overblik over hvad der skal ske den pågældende dag. Alle børnene bliver inddelt i mindre læringsgrupper, når vi skal i gang med aktiviteterne fra aktivitetsplanen. Dette er den voksenstyret leg.

Der arbejdes også med den børnestyret leg, hvor den voksne er med på sidelinjen og er klar til at hjælpe til hvis situationen, kræver det. Det kan være at den voksne hjælper til med at finde flere kasser med bilbaner, som børnene kan bygge videre med eller den voksne kommer med benævnende kommentarer om det der leges med, såsom farver og former eller intentioner hos barnet for at hjælpe barnet ind i legen med andre børn.

Praksiseksempel:

Det er spisetid i vuggestuen. I dag står den på rugbrødsmadder og en masse spændende pålæg. De ældste børn på stuen sidder ved et bord sammen med en voksen. Her skiftes de store børn til at komme op til rullebordet og hente service, såsom glas, tallerkner, bestik m.m. Børnene får også selv en smørekniv, så de selv kan smøre deres rugbrødsmadder desuden hælder børnene også selv deres vand op i glassene.

Praksiseksempel 2:

Der er godt gang i legen på en stue i børnehaven og 2 børn der leger i køkkenet. En voksen går ned og sætter sig ved bordet og spørger hvad man kan få at spise på denne restaurant? Børnene er med og straks er den ene kok og den anden tjener. De samarbejder godt og den voksne guider og vejleder løbende i legen. Her lærer børnene at indgå i et fællesskab, give plads til hinanden, være i rollen og øve sig i at gå på kompromis. De sociale kompetencer udvikles og der øves demokrati.

Børnefællesskaber:

Som tidlige nævnt arbejder vi med aktivitetsplaner i Lillely, hvor børnene inddeles i mindre grupper. Når denne inddeling sker, ser vi som personale meget på hvor børnene ligger i deres udviklingszone. Formålet med dette er at børnene kan spejle sig i hinanden og opbygge modet til at afprøve nye ting, når de ser de andre i gruppen, og dermed bliver inspireret til også at prøve. Vi bruger meget vores daglige rutiner hvor der øves sociale kompetencer, personlig udvikling, sprog, motorik og selvhjulpenhed og vi som personale også opfordrer børnene til at spejle sig i hinanden og hjælpe hinanden. Det er vigtigt at børnene lærer at være "en god ven", da det er en vigtig del af deres dannelse. De fysiske rammer udenfor bliver også inddraget. Herunder kan nævnes Kastanjehaven, som vi gør meget brug af til at øve, styrke og udvikle børnenes motorik. Samt puslesituationerne, hvor de især i vuggestuen arbejder med at tage to børn ud på badeværelset ad gangen så disse to børn netop kan spejle sig i hinanden. Alt dette er med til at styrke deres fællesskab, deres selvværd og deres selvhjulpenhed.



De pædagogiske læringsmiljøer eksisterer igennem hele dagen, lige fra børnene kommer om morgenen, til vi siger farvel om eftermiddagen. Det fysiske læringsmiljø findes både inde og ude, det udspiller sig i spontane aktiviteter og i børne- og voksen initierede aktiviteter, i vores daglige rutiner og i leg. Vi arbejder med de gode relationer, der sikrer at alle børn bliver set, hørt og mødt med afsæt i den de er. Vi er også bevidst om, at tætte relationer er en forudsætning for børnenes trivsel, læring og dannelse. Derfor har det af stor betydning, at vi skaber et læringsmiljø, hvor vi ud fra et børneperspektiv sikrer, at alle børn har deltagelsesmuligheder, og bliver inspireret til leg. Børnene møder nærvær, omsorg og tryghed og de skal føle sig set, hørt og forstået samtidig med at de oplever at de har medbestemmelse.

Vi har fokus på at skabe læringsmiljøer, som giver mulighed for et godt samspil i børnegrupperne og mellem børnene og de voksne. Dette gør vi blandt andet i kraft af vores indretning og ved at benævne samspillet mellem børnene, og mellem børnene og den voksne.

I Lillely, Eventyrhuset og Kogletræet bliver børnene mødt af nærværende, engagerede voksne, der er positivt guidende og tør være nysgerrige sammen med børnene.

Hvordan skaber vi hele dagen et pædagogisk læringsmiljø, der giver alle børn mulighed for at trives, lære, udvikle sig og dannes?

I Lillely arbejder vi meget med at styrke børnenes dannelse, trivsel, læring og selvhjulpethed via børnefællesskaberne. Det kan for eksempel være under morgensamling, hvor vi både i børnehaven og vuggestuen arbejder med genkendelighed. Vi forsøger at skabe rutiner der skaber muligheder for at børnene er trygge så de kan trives, lære, udvikle sig og dannes. I børnehaven taler vi fx om hvilken dag det er, hvad måned er vi i, årstid og vejret. Vi hjælpes ad med at dele ud, vi venter på tur og børnene kan byde ind hvis de har noget de gerne vil dele med de andre. Vi tvinger ikke børnene til at tale i det store fællesskab, men støtter, guider og hjælper børnene. I vuggestuen hjælper børnene med at vælge de sange der skal synges fra sangkufferten, hvorefter der spises frugt og brød og snakkes om hvad der skal ske den pågældende dag i de forskellige aktivitetsgrupper.

Samarbejde med forældre om børns læring



Vi ser forældre som en vigtig ressource og en tæt og værdifuld samarbejdspartner i barnets liv. Vi arbejder på at skabe en god og åben dialog, bygget på tillid og gensidig forståelse og respekt. Vi ser forældrene som vigtige og væsentlige i forhold til at styrke både det store fællesskab og de mindre fællesskaber i fællesskabet. Forældre har medansvar for fællesskabet, og det betyder at de er med til at skabe et velfungerende børnefællesskab, med mulighed for at skabe venskaber på tværs af køn, alder og kultur – samt at al mobning forebygges. Vi tror på at det er vigtigt at forældre er bevidste om at den måde de taler om de enkelte børn og forældre derhjemme, også har stor betydning for deres barns lyst til og mulighed for at forstå og indgå i fællesskabet, og at forældrene gennem dialogen derhjemme kan være med til at styrke forståelsen for og vigtigheden af forskellighed og diversitet i fællesskaber.

Lederen i de enkelte institutioner, samt det pædagogiske personale sætter rammen og skaber muligheder for at forældre og personale kan mødes på en ordentlig måde i det uforpligtende møde, og drøfte hvis de oplever udfordringer, eller hvis de har brug for råd, hjælp og vejledning. Vi vægter den daglige dialog højt. Der bliver desuden årligt planlagt forældremøder, fælles arrangementer, forældrekafeer, bedsteforældredag, klyngebestyrelsesmøder og mulighed for at deltage i frivillige forældrecafeer og familievejledningsforløb. Vi nyder at vores forældre er aktivt deltagende, nysgerrige og at de også kritisk forholder sig til den pædagogiske praksis som deres børn hver dag indgår i.

Det pædagogiske personale i klynge B's institutioner er imødekomende i forældresamarbejdet, og betragter alle forældrehenvendelser konstruktivt, så vi sammen får skabt de bedste forudsætninger for barnets trivsel, udvikling, læring og dannelse.

Hvordan samarbejder vi med forældrene om barnets og børnegruppens trivsel og læring?

I Lillely arbejder vi tæt sammen med alle forældre, da forældrene er dem der kender barnet bedst. Vi tilbyder forskellige samtaler, blandt andet trivselssamtaler, dialogprofilsamtaler og overleveringssamtaler. Vi afholder forskellige arrangementer i løbet af året, der styrker vores relation til forældrene.

Endvidere har vi en forældrebestyrelse, som er en stor ressource for Lillely. Her hører vi forældrenes perspektiver og de er vigtige for det samlede arbejde om børnenes trivsel og læring. Bestyrelsen bliver inddraget i Lillely's hverdag, og de arbejder med principper for Lillely.

Børn i udsatte positioner



Alle børn er en vigtig del af fællesskabet, og alle børn har værdi og ressourcer. I løbet af et barns første leveår, vil enkelte opleve at der i en periode kan være noget, der opleves svært. Barnet kan fx være udfordret på sprog, følelsesmæssigt, socialt eller være særligt sårbart eller på anden måde udfordret og derfor have ekstra behov for nærvær og støtte. Særlig opmærksomhed for et enkelt barn, vil ske i dialog og samarbejde med barnets forældre.

Dette samarbejde er vigtigt og starter allerede ved første kontakt og opstart i daginstitutionen, og derfor lægger vi stor vægt på barnets og forældrenes tilknytning/indkøring i daginstitutionen.

Når vi eller forældrene bliver opmærksomme på, at et barn giver udtryk for at have et særligt behov, vil vi først og fremmest observere på barnets strategier, for at understøtte og guide barnets mestring, deltagelsesmuligheder og læring i fællesskabet. Dette kan blandt andet være et tilrettelagt læringsmiljø, der i videst muligt omfang tager udgangspunkt i det enkelte barns specifikke behov og ressourcer. Vi ser og tager altid udgangspunkt i barnets intentioner frem for handlinger og er undersøgende på hvad intentionen med handlingen er. Vi arbejder bevidst med at barnet ikke må føle sig udstillet i dets udfordring i den øvrige børnegruppe. Med en forklarende dialog til de andre børn, nedtoner vi eventuelle uhensigtsmæssige handlemønstre, for ikke at udstille eller ekskludere barnet i fællesskabet.

Hver institution har en række af handlemuligheder ift. faglig sparring i praksis, som vi efter behov kan kontakte, ift. at få værktøjer til at støtte og guide barnet i sine udfordringer. Den voksne tager altid ansvar for samarbejdet og relationen med barnet og vi justerer altid på den pædagogiske ramme og ikke på det enkelte barn. Vi kan samarbejde med tale/høre-konsulent, psykolog og sundhedsplejersker (PPR), indsatspædagoger, praktisk pædagogiske konsulenter, børneterapien samt pædagogiske vejledere. Vi har desuden en familievejleder tilknyttet et af husene i klynge B, som kan bistå med vejledning af forældre i større eller mindre omfang. Vi har desuden et samarbejde med sagsbehandlere og fremskudte sagsbehandlere, samt sundhedsplejersker.

Hvordan skaber vi et pædagogisk læringsmiljø, der tager højde for og involverer børn i udsatte positioner, så børnenes trivsel, læring, udvikling og dannelse fremmes?

I Lillely arbejder vi med at skabe de rammer og strukturer i det pædagogiske læringsmiljø, som giver mening for det enkelte barn. Det er vigtigt for os at vi skaber de bedste betingelser for det enkelte barn i fællesskabet. Vi tilpasser og justerer vores praksis så alle børn får mulighed for deltagelse og ikke ender i en udsat position.

Vi hjælper barnet væk fra en udsat position, ved at skærme barnet fra andres blikke, både børn, forældre og personale. På stuemøderne planlægger vi aktiviteter, hvor vi positivt redefinerer børnenes position i fællesskabet.

Sammenhæng til børnehaveklassen



I Lillely arbejder vi med førskolebørnegruppen i en mindre gruppe der samles 2 gange om ugen til planlagt aktivitet og frokost.

Vi hjælper børnene med at styrke de kompetencer og værdier vi ved kan styrke børnene i det kommende skoleliv. Vi har fx et særligt fokus på selvhjulpethed, at vente på tur, at lytte til andre, at tale i fællesskabet, evnen til empati, at forstå og overholde regler i spil og leg, at afkode de sociale spilleregler i fællesskabet, at bede om hjælp, gradvist kunne løse konflikter selv gennem værktøjer og strategier, at kunne deltage i leg og i voksenstyrede aktiviteter samt at være en god ven.

Vi har i alle sammenhænge fokus på sprog, men i førskolegruppen har vi et særligt fokus ift. også at støtte børnene i at forstå en kollektiv besked og udføre relevant handling. Børnene øver sig også i at tale i lidt større forsamlinger, og at udtrykke sig forståeligt.

I storgruppen øver vi:

Overskue egne ting, og holde 'orden' i sin garderobe.

At kunne klare toiletbesøg selv – når barnet er fyldt 5 år er det motorisk i stand til at tørre sig selv

Lege i mindre grupper uden voksent opsyn.

Sammen med hele eller dele af storegruppen går vi på besøg i SFO'en, og vi leger på deres legeplads, så den bliver trygt og til at genkende for børnene.

Personalet i storgruppen, laver overgangsbeskrivelser af børnenes ressourcer, og selve overleveringen til SFO sker i tæt samarbejde med forældrene, så vi kommer bedst omkring alle børnenes styrker og udviklingspotentialer, så det nye personale bedre kan møde børnene i deres zone for nærmeste udvikling.

Hvordan tilrettelægger vi vores pædagogiske læringsmiljø for de ældste børn, så det skaber sammenhæng til børnehaveklassen?

I Lillely's storgruppe arbejder vi med at planlægge at samle de ældste børn fra begge børnehavestuer, hvor der skal laves aktiviteter og læringsmiljøer, som skaber mening ud fra børnenes udviklingstrin.

Storgruppen vil samles to gange om ugen, tirsdage og torsdage med opstart i oktober. Her vil de være sammen med to voksne.

I denne periode frem mod de skal starte i SFO, arbejdes der med fokuspunkter som:

- Udvikling og forståelse af hvem de er i relationen til andre
- Følelsesregistret
- Hvordan man er en god ven
- Kommunikation – hvordan sætter man ord på en selv og i barn/barn og barn/voksenrelationen
- Hvordan aflæser man andre nonverbalt og forstår man andre verbalt
- At lytte og vente på tur
- Hvordan man indgår i fællesskaber
- Hvordan man leger både i inde og udemiljøet
- Selvhjulpethed
- Hjælpsomhed
- De finmotoriske færdigheder
- Kreativitet
- Udvikling af fantasi og legs betydning

Inddragelse af lokalsamfundet



Alle institutioner i klynge B arbejder ud fra begrebet *ud at se, hjem og leg*, og vi henter inspiration og fælles oplevelser i nærmiljøet, som vi kan omsætte til leg og aktiviteter i fællesskabet i de enkelte institutioner. Vi benytter lokalområdets mange faciliteter og klyngebestyrelsen har netop udarbejdet en kulturpolitik med henblik på at sikre og styrke børnenes kendskab til og mulighed for deltagelse i kulturelle aktiviteter i deres nærmiljø.

Børnegruppe, og med udgangspunkt i de forskellige læreplanstemaer, sammensætte nogle ugeplaner, som vi kan arbejde ud fra, i små børnefællesskaber.

Arbejdet med det fysiske, psykiske og æstetiske børnemiljø



Vi bruger alle rum både udendørs og indendørs til at skabe forskellige børnemiljøer. Indenfor har vi rum til kreativ udfoldelse, samt mulighed for at udfolde sig i leg og motorik. Vi kommer rundt om det æstetiske børnemiljø, ved at give børnene mulighed for at bruge deres sanser både indenfor og udenfor, både igennem science aktiviteter, lege med mudder, fingermaling, klippeklistre, lime, skille ad og sætte ting sammen på nye måder. Vi bruger også legepladsen som et fysisk læringsmiljø for vugge- og børnehavebørn, vi skaber både børneinitierede-, spontane- og planlagte aktiviteter.

I forhold til det psykiske børnemiljø sørger vi for at have en positiv tilgang til børnene og at være nærværende for børnene igennem dialog og omsorg. Vi har fokus på at møde børnene positivt guidende, og at tage afsæt i barnets intentioner i mødet med barnet. Børn gør altid det bedste de kan og det er altid en forudsætning for vores tilgang til barnet.

Hvordan integrerer vi det fysiske, psykiske og æstetiske børnemiljø i det pædagogiske læringsmiljø?

I Lillely arbejder vi med at inddrage både det fysiske, psykiske og æstetiske miljø i udarbejdelsen af det pædagogiske læringsmiljø. Det sker blandt andet ved at stuerne bliver indrettet på måder hvor de forskellige

legezoner bliver tydelige for børnene. For eksempel bliver der hængt små laminerede billeder op på væggene eller sat billeder på kasserne så børnene kan blive inspireret til at lege ved at kunne se indholdet af kasserne inden de går i gang med legen. Dette gør sig gældende både i børnehaven og vuggestuen.

Vi arbejder også med at inddrage de ydre fysiske børnemiljøer i arbejdet med at fremme det pædagogiske læringsmiljø. Det sker for eksempel ved at inddrage legepladserne som børnene bruger rigtig meget. Vi ser blandt andet på hvilke lege, børnene selv sætter i gang og at vi sammen med børnene videreudvikler disse lege og inddrager flere børn.

Et eksempel kunne være at efter at have set flere af børnene være meget optagede af at lege med biler så rykker vi rundt på stuen for at give mere plads til et bilhjørne.

De seks læreplanstemaer



”Den pædagogiske læreplan skal udarbejdes med udgangspunkt i seks læreplanstemaer samt mål for sammenhængen mellem læringsmiljøet og børns læring.

Det skal fremgå af den pædagogiske læreplan, hvordan det pædagogiske læringsmiljø understøtter børns brede læring inden for og på tværs af de seks læreplanstemaer.”

Den styrkede pædagogiske læreplan, Rammer og indhold, s. 32

Alsidig personlig udvikling



Pædagogiske mål for læreplanstemaet:

1. Det pædagogiske læringsmiljø skal understøtte, at alle børn udfolder, udforsker og erfarer sig selv og hinanden på både kendte og nye måder og får tillid til egne potentialer. Dette skal ske på tværs af blandt andet alder, køn samt social og kulturel baggrund.
2. Det pædagogiske læringsmiljø skal understøtte samspil og tilknytning mellem børn og det pædagogiske personale og børn imellem. Det skal være præget af omsorg, tryghed og nysgerrighed, så alle børn udvikler engagement, livsduelighed, gåpåmod og kompetencer til deltagelse i fællesskaber. Dette gælder også i situationer, der kræver fordybelse, vedholdenhed og prioritering.

Vi ser barnet som et selvstændigt individ, der skal udvikle selvværd, selvtillid, selvrespekt og selvstændighed i et trygt børnefælleskab med nærværende voksne. I den nære relation ser vi tingene fra barnets perspektiv, sætter os ind i barnets følelser og udviklingspotentialer og styrker børnene til at blive robuste og få gå på mod ift. at mestre eget liv. Vi tager udgangspunkt i det enkelte barns personlighed og styrker, og vi

har fokus på både individet og fællesskabet. Vi øver os på at være en god ven, og hvordan man interagerer i samspelet med andre.

Vi lærer børnene at indgå i relationer med betydningsfulde andre, og vi sætter ord på barnets følelser for at styrke barnets forståelse af andre og sig selv. Vi har fokus på barnets selvhjulpenhed lige fra vuggestue til skolestart, og med fokus på individet målretter vi de krav, vi stiller, så vi kan øge barnets følelse af selv-værd, selvtillid, læring og dannelse. I klynge B arbejder vi med relationskompetence som en grundværdi, hvor personalet er bevidste om den nære relations betydning for barnets trivsel, udvikling, læring dan-nelse.

I Lillely arbejder vi blandt med at styrke barnets alsidige udvikling ved at bruge det pædagogiske måltid som en måde hvorpå børnene kan lære om bordskik, madmod, vente på tur og særligt deres selvhjulpenhed bliver styrket. Dette gør sig gældende i både børnehave og vuggestue. Hvor børnene er aktiv delta-gende i både borddækning og oprydning efterfølgende. Børnene oplever også en større selvtillid ved at de lykkes med tingene, som for eksempel at smøre deres egne rugbrøds-madder eller selv hælder mad eller vand op.

Social udvikling



Pædagogiske mål for læreplanstemaet:

1. Det pædagogiske læringsmiljø skal understøtte, at alle børn trives og indgår i sociale fællesskaber, og at alle børn udvikler empati og relationer.
2. Det pædagogiske læringsmiljø skal understøtte fællesskaber, hvor forskellighed ses som en ressource, og som bidrager til demokratisk dannelse.

Det er vigtigt for os i Klynge B, at alle føler sig som en værdifuld del af fællesskabet. Vi er meget bevidste om, at mangfoldighed og forskellighed er en ressource og en styrke og tager altid udgangspunkt i det enkelte menneske. Det skal være meningsfuldt at være barn i Klynge B.

Børnene skal føle sig værdifulde, og have indflydelse samt mærke, at vi ønsker at inddrage dem og lytte til dem. Det er vores forventning, at vores fokus og viden om relationskompetence vil fastholde vores ønske om, at vi møder børnene omsorgsfuldt, positivt og tydeligt.

Social udvikling er udvikling af sociale handlemuligheder og deltagelsesformer. Det foregår i sociale fællesskaber, hvor børnene kan opleve at høre til, og hvor de kan gøre sig erfaringer med selv at øve indflydelse og med at værdsætte forskellighed.

Gennem relationer til andre udvikler børn empati og sociale kompetencer. Læringsmiljøet skal derfor understøtte børns udvikling af relationer til andre børn og voksne.

Relationer er en væsentlig del af grundlaget for, at børn lærer sig empati. Empati handler om at mærke egne følelser, at kunne sætte sig ind i andres følelser og oplevelsesverden og at kunne handle på måder der også understøtter samspillet med andre.

Pædagogiske mål for læreplanstemaet Social udvikling:

1. Det pædagogiske læringsmiljø skal understøtte, at alle børn trives og indgår i sociale fællesskaber, og at alle børn udvikler empati og relationer.
2. Det pædagogiske læringsmiljø skal understøtte fællesskaber, hvor forskellighed ses som en ressource, og som bidrager til demokratisk dannelse.

Vi arbejder med at dele børnene i mindre grupper under aktiviteterne. Dette sker for at kunne sikre at alle børn bliver set og hørt. Vi bruger også denne gruppeopdeling til at kunne arbejde mere intensivt med børnenes sociale -og relationskompetencer samt at indgå i forskellige børnefællesskaber. Her er der altid plads til alle og ved at inddele børnene i mindre grupper ser vi blandt andet på hvor de ligger i deres udviklingszoner, er det medvirkende til at skabe lige muligheder for deltagelse i både aktiviteter og fællesskaber.

Kommunikation og sprog



Pædagogiske mål for læreplanstemaet:

1. Det pædagogiske læringsmiljø skal understøtte, at alle børn udvikler sprog, der bidrager til, at børnene kan forstå sig selv, hinanden og deres omverden.
2. Det pædagogiske læringsmiljø skal understøtte, at alle børn opnår erfaringer med at kommunikere og sprogliggøre tanker, behov og ideer, som børnene kan anvende i sociale fællesskaber.

Børns kommunikation og sprog tilegnes og udvikles i nære relationer med barnets forældre, i fællesskaber med andre børn og sammen med det pædagogiske personale. Det centrale for børns sprogtilegnelse er, at læringsmiljøet understøtter børns kommunikative og sproglige interaktioner med det pædagogiske personale. Det er ligeledes centralt, at det pædagogiske personale er bevidst om, at de fungerer som sproglige rollemodeller for børnene, og at børnene guides til at indgå i fællesskaber med andre børn.

Interaktioner:

Sprog læres som en naturlig forlængelse af den udveksling, der foregår som blikretning, pludren og gestik, og det kræver nærvær, øjenkontakt og fælles opmærksomhed. Det pædagogiske personale skal derfor være indlevende og nysgerrige samt have lyst til kommunikation og samtale med fokus på det, børnene er optagede af.



Pædagogiske mål for læreplanstemaet Kommunikation og sprog:

1. Det pædagogiske læringsmiljø skal understøtte, at alle børn udvikler sprog, der bidrager til, at børnene kan forstå sig selv, hinanden og deres omverden.
2. Det pædagogiske læringsmiljø skal understøtte, at alle børn opnår erfaringer med at kommunikere og sprogliggøre tanker, behov og ideer, som børnene kan anvende i sociale fællesskaber.

I arbejdet med brugen af benævnelser og kommentarer under samtlige aktiviteter er det medvirkende til at styrke børnenes sprogforståelse. Der bliver også arbejdet meget med dialogisk læsning, som også er et af de redskaber vi gør brug af for at kunne styrke børnenes sprog og sprogforståelse. Ved at arbejde omkring

et fælles tredje med børnene skabes der en interaktion mellem barn og voksen samt barn og barn, som styrker barnets verbale og nonverbale sprog som også er medvirkende til at styrke deres sociale kompetencer.

Krop, sanser og bevægelse



Pædagogiske mål for læreplanstemaet:

1. Det pædagogiske læringsmiljø skal understøtte, at alle børn udforsker og eksperimenterer med mange forskellige måder at bruge kroppen på.
2. Det pædagogiske læringsmiljø skal understøtte, at alle børn oplever krops- og bevægelsesglæde både i ro og i aktivitet, så børnene bliver fortrolige med deres krop, herunder kropslige fornemmelser, kroppens funktioner, sanser og forskellige former for bevægelse.

Børn er i verden gennem kroppen, og når de støttes i at bruge, udfordre, eksperimentere, mærke og passe på kroppen – gennem ro og bevægelse – lægges grundlaget for fysisk og psykisk trivsel. Kroppen er et stort og sammensat sansesystem, som udgør fundamentet for erfaring, viden, samt følelsesmæssige og sociale processer, ligesom al kommunikation og relations dannelse udgår fra kroppen.

Gennem kropslige erfaringer undersøges for eksempel "hvem er jeg" og "hvad kan du – kan jeg mon også det? Således udvikles kropsidentiteten via kropslige erfaringer i sociale samspil.

Pædagogiske mål for læreplanstemaet Krop, sanser og bevægelse:

1. Det pædagogiske læringsmiljø skal understøtte, at alle børn udforsker og eksperimenterer med mange forskellige måder at bruge kroppen på.
2. Det pædagogiske læringsmiljø skal understøtte, at alle børn oplever krops og bevægelses glæde både i ro og i aktivitet, så børnene bliver fortrolige med deres krop, herunder kropslige fornemmelser, kroppens funktioner, sanser og forskellige former for bevægelse.

I vuggestuen Lillely arbejder vi meget med Trille Tumble, som er en samling af lege der er med til at styrke og udvikle børnenes kompetencer særligt det sociale og motoriske. I samtlige lege er der mulighed for at øge eller mindske sværhedsgraden afhængig af den deltagende børnegruppens udviklingszone. Samt er der lege der både handler om høj -og lav arousal.

Efter en leg med høj arousal bruges ofte en leg med lavere arousal da børnene ofte efterfølgende skal deltage i et pædagogisk måltid.

I børnehaven gør de også meget brug af deres legeplads, hvor der ofte bliver udviklet lege i dialog med børnene, som er med til at styrke deres empati, sociale, sproglige og motoriske kompetencer. Det kan være alt fra at køre om kap på mooncars eller løbecykler til at lege gemmeleg.

Vi laver også motoriske lege på stuerne, såsom forhindringsbaner hvor børnene øver balance, turtagning, op og ned mm.

Både i børnehaven og vuggestuen gør vi også meget brug af Kastanjehaven, hvor især motorikken er i fokus. Da der her er flere bakker som børnene kan løbe, kravle, gå og hoppe op og ned ad.

Natur, udeliv og science



Pædagogiske mål for læreplanstemaet:

1. Det pædagogiske læringsmiljø skal understøtte, at alle børn får konkrete erfaringer med naturen, som udvikler deres nysgerrighed og lyst til at udforske naturen, som giver børnene mulighed for at opleve menneskets forbundethed med naturen, og som giver børnene en begyndende forståelse for betydningen af en bæredygtig udvikling.
2. Det pædagogiske læringsmiljø skal understøtte, at alle børn aktivt observerer og undersøger naturfænomener i deres omverden, så børnene får erfaringer med at genkende og udtrykke sig om årsag, virkning og sammenhænge, herunder en begyndende matematisk opmærksomhed.

Naturoplevelser i barndommen har både en følelsesmæssig, en kropslig, en social og en kognitiv dimension.

Naturen er et rum, hvor børn kan eksperimentere og gøre sig de første erfaringer med naturvidenskabelige tænke- og analysemåder.

Læringsmiljøet skal tage afsæt i mulig læring og inddrage børnene som aktive medskabere af egen læring ved at stille åbne og nysgerrige spørgsmål til børnenes forståelse af sammenhænge i naturen og deres omverden.

Pædagogiske mål for læreplanstemaet Natur, udeliv og science:

1. Det pædagogiske læringsmiljø skal understøtte, at alle børn får konkrete erfaringer med naturen, som udvikler deres nysgerrighed og lyst til at udforske naturen, som giver børnene mulighed for at opleve menneskets forbundenhed med naturen, og som giver børnene en begyndende forståelse for betydningen af en bæredygtig udvikling.
2. Det pædagogiske læringsmiljø skal understøtte, at alle børn aktivt observerer og undersøger naturfænomener i deres omverden, så børnene får erfaringer med at genkende og udtrykke sig om årsag, virkning og sammenhænge, herunder en begyndende matematisk opmærksomhed.

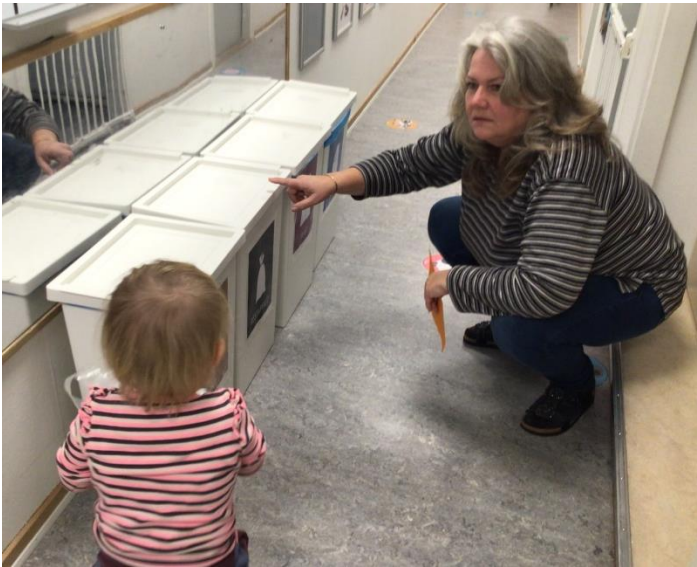
I vuggestuen arbejdes der hen over sommeren meget med begrebet fra jord til bord. Hvor børnene er med til at plante såsom tomater og gulerødder, som de senere er med til at høste og smage på. Dette er med til at give børnene en større forståelse af hvordan tingene ude i naturen kan komme os til gavn og hvordan tingene vokser.

Både i børnehaven og vuggestuen inddrager vi både legeplads og kastanjehaven meget når det skal handle om naturen. Her går vi på legepladsen i alt slags vejr så børnene får en forståelse af hvordan den våde regn kan føles eller hvordan den kolde sne føles. Vi snakker meget med børnene om de forskellige årstider og hvordan de påvirker vores fysiske rammer udenfor. Vi laver også kreative projekter af de ting vi finder i naturen.

I børnehaven arbejder de meget med krible krable, hvor de ser på alle de mange forskellige små dyr der findes udenfor blandt andet i kastanjehaven. Her har børnene også lavet et lille vandhul hvor de kan studere dyrene.

Vi arbejder også på tværs i klyngen i et større naturprojekt med en gruppe børnehavebørn. Her inddrager vi vores Kastanjehave og andre nærområder.

Vi har fokus på bæredygtighed i både børnehaven og vuggestuen. Vi sorterer vores skrald, vi læser bøger om genbrug og vi går ud i naturen og skrald. Vi har også haft flere kreative projekter hvor vi har brugt genbrugsmaterialer, som vi har fået af forældrene.



Kultur, æstetik og fællesskab



Pædagogiske mål for læreplanstemaet:

1. Det pædagogiske læringsmiljø skal understøtte, at alle børn indgår i ligeværdige og forskellige former for fællesskaber, hvor de oplever egne og andres kulturelle baggrunde, normer, traditioner og værdier.
2. Det pædagogiske læringsmiljø skal understøtte, at alle børn får mange forskellige kulturelle oplevelser, både som tilskuere og aktive deltagere, som stimulerer børnenes engagement, fantasi, kreativitet og nysgerrighed, og at børnene får erfaringer med at anvende forskellige materialer, redskaber og medier.

Kultur er en kunstnerisk, skabende kraft, der aktiverer børns sanser og følelser, ligesom det er kulturelle værdier, som børn tilegner sig i hverdagslivet.

Gennem læringsmiljøer med fokus på kultur kan børn møde nye sider af sig selv, få mulighed for at udtrykke sig på mange forskellige måder og forstå deres omverden.

Det pædagogiske personale skal derfor skabe et læringsmiljø, der formidler glæde ved æstetiske oplevelser og skabende praksis. Det pædagogiske personale må aktivt formidle kultur og støtte alle børn, uanset baggrund, kompetencer og forudgående erfaringer med kultur.

Æstetiske oplevelser giver børn mulighed for at dele, spejle sig i og fortolke egne og andres livserfaringer, tanker og drømme. Samtidig har oplevelserne en kropslig dimension, hvor indtryk sætter før-sproglige aftryk som kropslige fornemmelser og oplevelser.

Deltagelse i fællesskaber handler om at have forståelse for egne og andres kulturelle baggrunde og traditioner. Læringsmiljøet skal bidrage til at udvikle børns forståelse af egne værdier og respekt for andres.

Samtidigt må læringsmiljøet være et demokratisk fællesskab, der sikrer deltagelsesmuligheder for alle børn, og hvor børn oplever sig selv som en aktiv del af beslutningsprocesser ud fra erfaringsniveau og formåen.

Pædagogiske mål for læreplanstemaet Kultur, æstetik og fællesskab:

1. Det pædagogiske læringsmiljø skal understøtte, at alle børn indgår i ligeværdige og forskellige former for fællesskaber, hvor de oplever egne og andres kulturelle baggrunde, normer, traditioner og værdier.
2. Det pædagogiske læringsmiljø skal understøtte, at alle børn får mange forskellige kulturelle oplevelser, både som tilskuere og aktive deltagere, som stimulerer børnenes engagement, fantasi, kreativitet og nysgerrighed, og at børnene får erfaringer med at anvende forskellige materialer, redskaber og medier.

I Klynge B sætter vi de kulturelle værdier højt, både med vores egne traditioner og gennem de traditioner og højtidere som året bringer. Vi skaber forskellige kulturelle og æstetiske læringsmiljøer gennem kreative processer med børnene, for at give dem et bredt kendskab og forståelse for omverdenen. Vi understøtter børnenes kendskab til kultur med de grundlæggende traditioner som f.eks. jul, fastelavn og påske. Her får børnene gennem fortællinger, sange og kreativitet en forståelse af, hvad de grundlæggende traditioner indebærer.

Jul

- Vi klippe-klitrer og pynter op i huset.
- Vi inviterer vi til juletræsfeest med børn og forældre.
- Vi tager på besøg i kirken, med de andre institutioner i Høje Taastrup
- Vi bliver introduceret for risengrød og julemad.
- Vi synger julesange og læser julebøger.
- Børnene laver julegaver til mor og far.
- Vi tænder kalenderlys og har julekalender.
- Vi pynter juletræ
- De ældste børn går Lucia for børn og forældre

Fastelavn

- Vi slår katten af tønden
- Vi synger fastelavnssange
- Vi klippe klitrer og pynter op
- Vi klæder os ud



Påske

- Vi klipper og klitrer
- Vi pynter op på stuerne
- Vi hører fortællinger om påskeharen.
- Vi holder påskefrokost
- Vi leger påskelege

I Klynge B ønsker vi også at børnene benytter de kulturelle tilbud der er i kommunen. Derfor tilstræber vi at alle børn besøger:

- Biblioteket minimum 2 gange om året.
- Kroppedal Museum: minimum en gang, mens de går i institutionen.
- Teateret minimum en gang om året.
- Biografen på biblioteket, minimum en gang, mens de går i institutionen

Med dette afsæt initierer vi at børnene bliver aktive medborgere i deres lokalmiljø.

Evalueringskultur



”Lederen af dagtilbuddet er ansvarlig for at etablere en evalueringskultur i dagtilbuddet, som skal udvikle og kvalificere det pædagogiske læringsmiljø.

Lederen er ansvarlig for, at arbejdet med den pædagogiske læreplan evalueres mindst hvert andet år med henblik på at udvikle arbejdet. Evalueringen skal tage udgangspunkt i de pædagogiske mål og herunder en vurdering af sammenhængen mellem det pædagogiske læringsmiljø i dagtilbuddet og børnenes trivsel, læring, udvikling og dannelse.

Evalueringen skal offentliggøres.

Lederen af dagtilbuddet er ansvarlig for at sikre en løbende pædagogisk dokumentation af sammenhængen mellem det pædagogiske læringsmiljø og børnenes trivsel, læring, udvikling og dannelse. Den pædagogiske dokumentation skal indgå i evalueringen.”

Den styrkede pædagogiske læreplan, Rammer og indhold, s. 50-51

Det er ikke et lovkrav at beskrive dagtilbuddets dokumentations- og evalueringspraksis i den pædagogiske læreplan, men det kan være en fordel i udarbejdelsen af læreplanen at forholde sig til den løbende opfølgning og evaluering af indholdet i læreplanen.

Hvordan skaber vi en evalueringskultur, som udvikler og kvalificerer vores pædagogiske læringsmiljø?

I Lillely bruger vi aktionslæringsmodellen til at dokumentere vores pædagogiske arbejde. Vi udarbejder aktioner ud fra de mål vi sætter for vores arbejde og dokumenterer via film. Vi kigger ind i vores aktion mindst en gang om måneden, og derved får vi øje på de ting der skal justeres.

Vi filmer vores dagligdag, eksempelvis vores måltider og derefter evaluerer og justere vi vores praksis. Derved udvikler vi vores læringsmiljøer og tilpasser vores praksis løbende.
